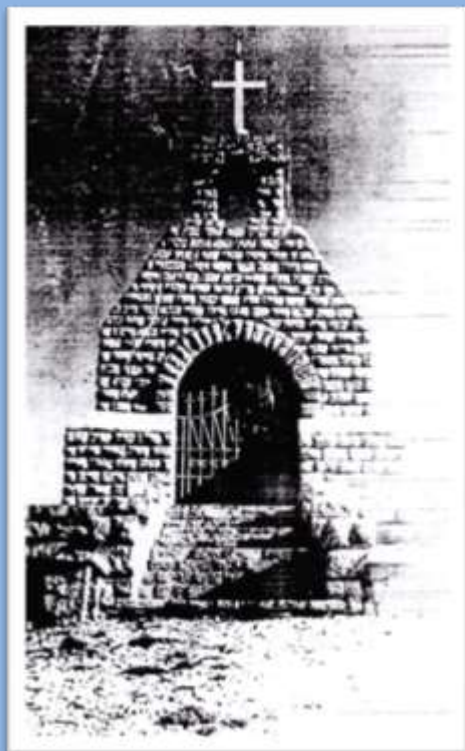


Ртањ кроз време



Ртанј је чудна планина на истоку Србије. Може се видети са свих страна: Бора, Зајечара, Сокобанје и Алексинца.

Како је време протицало тако са њом легенде и приче, почев од Рудника, Ртањског чаја, па о облику пирамиде, облику Вулкана и бројне приче о Ванземаљцима који су наводно виђени на Ртњу и Тупижници како слећу и одлећу. Тако да сам нашао неке приче о Ртањском руднику како је некада експлатисао и како је све то радело.

Породица Михин на Ртњу

(1902 – 1941)

У другој половини 19. века из Моравске је у Србију стигао Јеврејин Самуило Минх. Свој капитал је уложио у фабрику текстилне производње, коју је основао у Параћину . 1870. године. То је била прва модерна фабрика те врсте на Балкану, чији су производи, за врло кратко време постали веома цењени и у иностранству. На иницијативу свог сина Јулиуса, овај успешни индустријалац вишак профита улаже у отварању рудника у Србији (код Алексинца и Ћићевца). Почетком 20. века, Минхови су постали власници рудних поља у околини Ртња, а прво рудиште је отворено 1902. године. Све до 1912. године када је завршена пруга Параћин – Зајечар, угаљ је превожен до Параћина воловским колима.



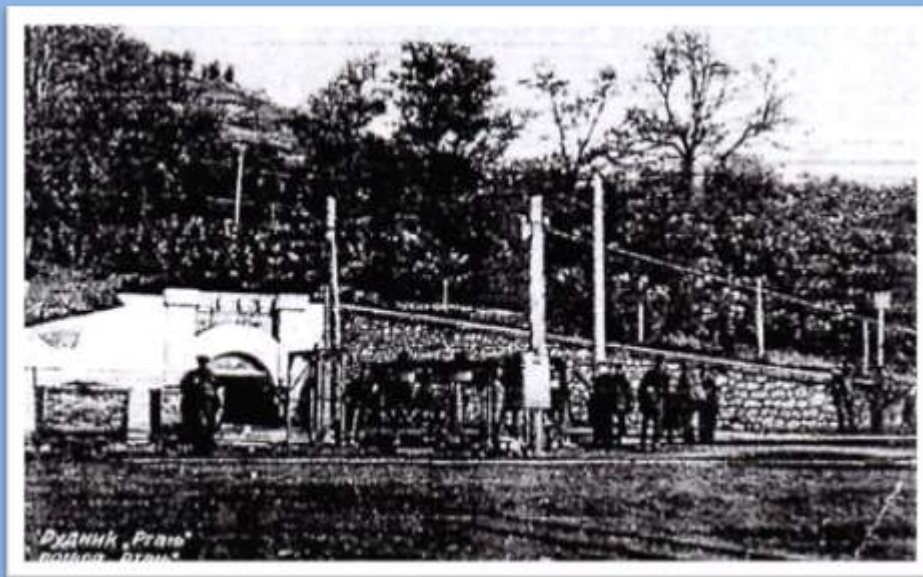
ЈУЛИУС МИНХ САРАДНИЦИМА

Породица Минх је много улагала у изградњи инфраструктуре рудника. Пред сам почетак балканских ратова завршена је жичара дуга пет километара, планинска железничка пруга дуга један и по километар, по којој се кретали вагони с угљем, парна електрична централа, сепарација угља, разне радионице при рудника и рударски станови.



Балкански ратови су прекинули **РУДНИК РТАЊ СА СТАРЕ РАЗГЛЕДНИЦЕ** експлатацију угља на Ртњу, а 1915. године

по освајању рудника од стране Немаца, породица Минх напушта Србију. Немци су три године експлатисали рудником. Са повлачењем из Србије демолирали су машине, а угљенокоп запалили и поплавили.



После ослобођења Србије 1918. године, Породица Минх се враћа у Србију, односно на Ртањ. Рудник је поново оспособљен за рад и тиме почиње интензиван развој, све до почетка

РУДНИК РТАЊ – УЛАЗ У ЈАМУ – 1920 ГОДИНЕ

Другог св. рата. Камени угљ био је првокласан. Упоредо са експлатацијом радила су се нова истраживања лежишта угља. У то време истражни радови су показали резерве угља на Ртњу осигуравају експлатацију за наредних двадесет година. У руднику је 1923. године било запослено 550 радника и 15 чиновника и надзорника.

За потребе радника и њихових породица, породица Минх је градила удобне станове, организовала приватну школу, формирала амбуланту,



РУДАРСКА СЛАВА СВ.ПРОКОПИЈЕ – СВЕШТЕНИЦИ МЕЂУ РУДАРИМА отворила продавницу животних намерница и биоскоп у оквиру Соколског дома, који је у то време био реткост и у већим градовима. За рад у руднику ангажован је стручни кадар, инжињери, геометри, надзорници. Рудник Ртањ постао је савремено рударско предузеће. Подаци из 1922. године говоре, да је те године Рудник Ртањ, у целокупној производњи угља у Србији, учествовао са 5,10 одсто. Непосредно после Првог св. рата стари Самуило Минх се разболео, отишо на лечење у један бечки санаторијум и тамо умро 1919. године. Управљање рудником преузео је његов најстарији син Јулиус, заједно са браћом Адолфом и Александром. Браћа Минх су изградила нове станове за раднике. Стручни кадар је углавном довођен са стране. Ту је било Немаца, Мађара, Аустријанаца, Чеха.



КАНТИНА РУДНИКА РТАЊ



**ПРВИ ПРИЧЕСТ У МИНХОВОЈ ШКОЛИ
(ВЕЋИНА УЧЕНИКА КАТОЛИЧКЕ ВЕРЕ)
– ПРИСУТАН ПРАВОСЛАВНИ СВЕШТЕНИК
– 1934 ГОДИНЕ**

У столарској радионици при руднику, израђиван је наместај, који је бесплатно дељен радницима, приликом усељавања у станове. Госпођу Грету Минх, јеврејку аустријског порекла иначе болничарку, Јулиус је упознао приликом боравка у Словенији ради



**ПРОСЛАВА ПРАВОСЛАВНОГ ПРАЗНИКА
– ВРБИЦЕ У МИНХОВОЈ ШКОЛИ – ЛЕВО
ОД СВЕШТЕНИКА – УЧИТЕЉ ДРАГУТИН
ШКУТА, ДЕСНО – УЧИТЕЉ ЈОСИП
КРАЈЦЕР**



**НОВА ЗГРАДА ШКОЛЕ (ДРУГА ПО
РЕДУ) – ИСПОД САДАШЊЕГ
ПИОНИРСКОГ ДОМА – 1928. ГОД.**



**СКИЈАШКО ДРУШТВО – ВОДИЛА
СЛОВЕНАЧКА СМУЧАРКА ВИДА – УДАТА ЗА
МИНХОВОГ СЕСТРИЋА ХЕРМАНА, НА
ПАДИНАМА РТЊА МЕЂУ КОЛИБАМА**



**СТАКЛЕНА БАШТА ПОРЕД ВИЛЕ МИНХОВИХ
У ПАРК**



**БРТЛАР ГРЕТЕ МИНХ, БОГОЉУБ
ВИДОЈЕВИЋ, У ПАРКУ ИСПРЕД РОЗАРИЈУМА**



КОМЕМОРАТИВНИ СКУП У СОКОЛСКОМ ДОМУ, ПОВОДОМ ПОГИБИЈЕ КРАЉА АЛЕКСАНДРА У МАРСЕЉУ 1934. ГОД.



ПРИВАТНА ШКОЛА БРАЋЕ МИНХ (ГРАЂЕНА ТРИДЕСЕТИХ ГОДИНА)

лечења. Грета и Јулиус нису имали деце, али су били изузетно хумани и дарежљиви према рударима и њиховим породицама. Газдарица Грета је врло брзо стекла поштовање рудара, посебно због бриге, коју је показивала према њиховим породицама и деци. Њена заслуга је отварање прве приватне школе у овом крају (1922.год.). Рударско насеље Ртња је 1929. године бројало 2000 становника. То су, углавном биле породице са више деце. Те школске године, приватну школу браће Минх похађао је 61 ученик. Највећи број ученика био је католичке вере и различитих матерних језика, али су наставу похађали на државном, српском језику. Те исте године забележена је прослава Св. Саве уз присуство свештеника и том приликом преко 200 деце школског и предшколског узраста добило је богате поклоне од газдарице Грете. Такође браћа Минх су стипендирала добре и надарене ђаке током даљег школовања, као и успешне шегрте на даљем усавршавању у разним местима Србије. Такође, помагали су у изградњама школе у околним селима. Велику пажњу породице



ПОРОДИЦА МИНХ СА САРАДНИЦИМА



ПОРОДИЧНА ВИЛА МИНХОВИХ НА МЕСТУ САДАШЊЕ ВИЛЕ ПАРК

Минх је посветила уређењу насеља. На првом месту то је велики парк, у коме је

прослава Св. Саве уз присуство свештеника и том приликом преко 200 деце школског и предшколског узраста добило је богате поклоне од газдарице Грете. Такође браћа Минх су стипендирала добре и надарене ђаке током даљег школовања, као и успешне шегрте на даљем усавршавању у разним местима Србије. Такође, помагали су у изградњама школе у околним селима. Велику пажњу породице

узгајано око 150 врста дрвећа и украсна шибља. И данас овај, некада зналачки уређен простор, говори о времену и људима који су ту некада живели. На ивици парка саграђена је стаклена башта 1936. године. Свечано је отворен Соколски дом са спортском салом, једном од првих у Србији, са фудбалским игралиштем које је коришћено за слетове соколског душтва (са око 300 чланова).

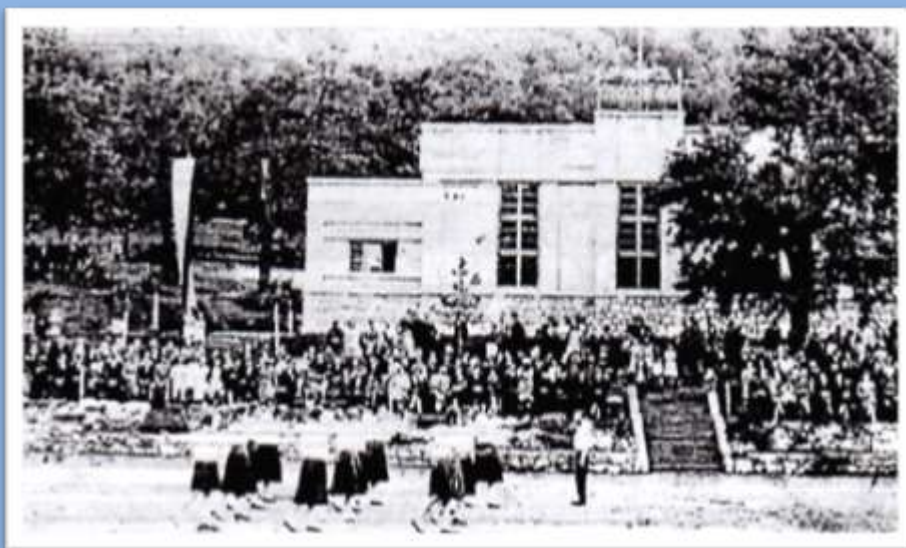
Јулиус Минх је под неразјашњеним околностима извршио самоубиство у свом стану у Београду, а Грета је са Јулиусовом браћом Алфредом и Александром,



ПАРК ИСПРЕД ВИЛЕ МИНХОВИХ – 1920 ГОДИНЕ

преузела руковођење рудником. За сећање на свог мужа на врху планине Ртањ, Грета је саградила црквицу – капел. Цркву је градило 1000 радника, а освећена је 1936. године. Адолф Минх је такође извршио самоубиство у гаражи свога стана у Београду, почетком самог рата 1941. године. Александар Минх је преживео рат, кријући своје јеврејско порекло. Умро је 1977. год. у Београду. Немци 1941. године заузимају рудник. Грета Минх одлази у село Илино, код породице Раденковић, где проводи рат. Умрла је 1947. у Илину. Рудник је 1941. године преузео инжињер Јулиус Холик, који је за живота Јулиуса Минха

био директор рудника. Испоставило се, да је у ствари био агент Гестапоа. На основу његове пријаве против чланове породице Минх 1941. године у Зајечару је стрељан сестрић Јулиуса Минха, Алфред Херман. Холик се надао да ће рудник постати његов. Ту намеру осујетили су партизани.



**СОКОЛСКИ ДОМ РУДНИКА РТАЊ СА СТАДИОНОМ
1920. ГОДИНЕ**

Самуел Минх имао је три сина и четири кћери. Најстарији Јулиус рођен је 1873. године и умро 1931. Није имао деце. Средњи син Адолф рођен је 1880. а извршио самоубиство 1941. Његов син Ђорђе и ћерка Вера одселили су се после рата у Велику Британију, а касније у Мексико. Александар је рођен 1893. а умро 1977. Његов син Паул, иначе машински инжињер, остао је да живи у Великој Британије. Самуелова ћерка Ида умрла је 1958. године, била је удата за Хермана, фабриканта покућства у Бечу, имала је



ПОЗОРИШНА ГРУПА СОКОЛСКОГ ДРУШТВА

синове Алфреда и Георга. Алфред је стрељан 1944. године у Зајечару. Друга Самуелова ћерка Регина умрла је у Бечу 1940 године, била је удата за др. Фишера, бечког чиновника. Имала је ћерку Розу. Трећа Самуелова ћерка Грета била је удата за Штегера из Беча, имала је синове Ерика и Георга. Георг се за време рата крио у село Илину, а после рата отишо у Брч. Најмлађа Самуелова ћерка Августа имала је троје деце, ћерку Елизабету и синове Гого и Херберта. Све ћерке Самуела Минх биле су акционари рудника са капиталом од 1:17. Породица Минх је пуних 40 година била власник рудника Ртањ. Тај период карактерише напредак привредног и друштвеног живота овог краја, како за оне који су живели од рудника, тако и за чланове њихових породица.



ГРЕТА И ЈУЛИУС МИНХ